



Nida Start

GIPS SZPACHLOWY DO SPOINOWANIA POŁĄCZEŃ PŁYT GIPSOWO-KARTONOWYCH Z TAŚMĄ ZBROJĄCĄ

Do aplikacji ręcznej

Opis

Nida Start jest produktem na bazie gipsu syntetycznego z domieszką specjalistycznych wypełniaczy. Przeznaczony do stosowania wewnątrz pomieszczeń. Stanowi system z produktem Nida Finisz.

Zastosowanie

Produkt przeznaczony do spoinowania wszystkich typów płyt gipsowo-kartonowych o krawędziach KPOS, KS oraz płyt z 4 krawędziami fazowanymi Synia. Spoinowaniu połączeń płyt g-k gipsem szpachlowym Nida Start musi towarzyszyć zastosowanie taśmy zbrojącej papierowej lub z włókna szklanego. Produkt może być wykorzystywany również do montażu narożników, puszek elektrycznych, uzupełniania większych ubytków, wypełniania rys oraz podczas prac remontowych i wykończeniowych. Po wyschnięciu gips szpachlowy Nida Start osiąga efekt zwiększonej ziarnistości, przez co nie powinien być stosowany jako materiał finiszujący. W celu uzyskania idealnie gładkiej powierzchni, jako finalne wykończenie, należy zastosować gips szpachlowy Nida Finisz.

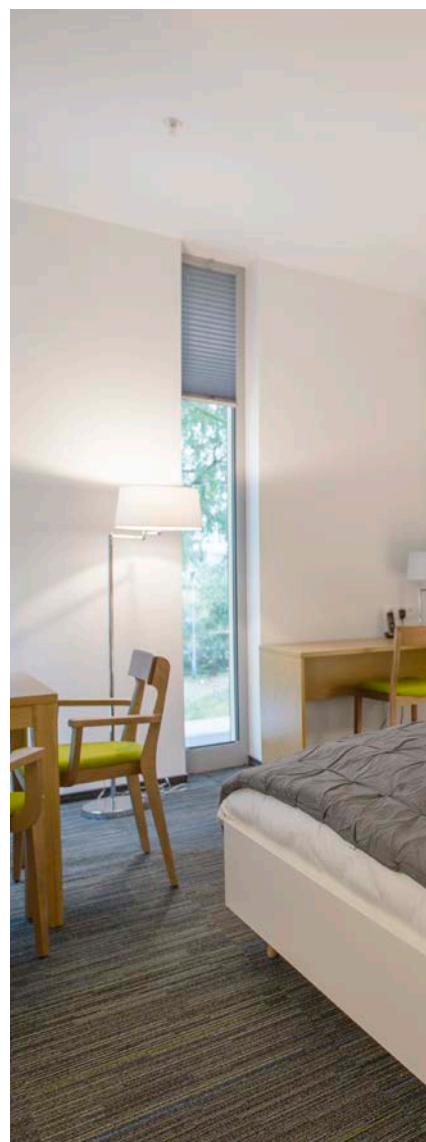
Właściwości

Gips szpachlowy Nida Start charakteryzuje się bardzo dobrą przyczepnością do podłoża, znacznie

przekraczającą wymogi normowe. Po zmieszaniu z wodą tworzy plastyczną masę, łatwą w stosowaniu. Odpowiedni dobór wypełniaczy nadaje elastyczność spoinie i umożliwia przenoszenie przez nią naprężeń powstających podczas standardowej pracy płyty g-k. Po wyschnięciu produkt charakteryzuje się dużą twardością powierzchniową. Zalecana maksymalna grubość jednej warstwy: do 3,0 mm. Stosowanie grubości warstwy powyżej 3,0 mm może objawiać się zwiększoną podatnością na skurcz i spękania. Średnie zużycie: ok. 0,30 kg/m² (spoinowanie połączeń płyt gipsowo-kartonowych). Produkt niepalny w klasie A2. Czas wiązania produktu nie wcześniej niż 60 minut i nie później niż 180 minut (w zależności od temperatury i wilgotności otoczenia). Temperatura stosowania: od +5°C do +25°C. Okres przydatności do użycia: 9 miesięcy od daty produkcji. Produkt po wyschnięciu uzyskuje biały kolor, co ułatwia pokrycie warstwą końcową gipsu szpachlowego Nida Finisz i uzyskanie jednolitej powierzchni.

Przygotowanie podłoża

Podłoże powinno być suche, nośne i odpowiednio mocne. W przypadku spoinowania płyt g-k należy oczyścić krawędzie płyt z wszelkiego rodzaju zanieczyszczeń. Miejsca płyty g-k pozbawione kartonu,



Obiekt referencyjny Siniat – Dom Ronalda McDonalda

np. sfazowane krawędzie należy zagruntować lub zwilżyć wodą w celu ujednoczenia chłonności szpachlowanej powierzchni. Brak wykonania opisanych czynności może skutkować szybkim wysychaniem gipsu szpachlowego w miejscach styku z suchym gipsem rdzenia płyty, co ostatecznie może się przekładać na osłabienie wykonanej spoiny. W przypadku wykorzystania gipsu Nida Start do celów remontowych przed przystąpieniem do prac podłoże należy oczyścić z luźnych elementów, pozostałości starych powłok malarskich oraz wszelkiego rodzaju zanieczyszczeń, np. olejów, wosków ograniczających przyczepność i wiązanie. Szpachlowane podłoże nie może być wilgotne ani zamrożone. Podłoże z nalotami pleśni, mchów i grzybów należy oczyścić. Każdorazowo wykonawca jest zobowiązany do oceny powierzchni przed szpachlowaniem oraz do podjęcia decyzji o uprzednim zastosowaniu środka gruntującego (powierzchnie chłonne). W przypadku szpachlowania gładkich podłoży betonowych należy zastosować grunt z piaskiem kwarcowym Supra W. Stabilne i czyste tynki gipsowe nie wymagają gruntowania. Nie należy stosować zbyt stężonych preparatów gruntujących i gruntów głęboko penetrujących. Stosować standardowe akrylowe preparaty gruntujące zachowując rozcieńczenie 1:1 w stosunku z wodą.

Sposób użycia

ZDo przygotowania i nakładania gipsu szpachlowego należy stosować czyste narzędzia wykonane z materiałów nierdzewnych. Do rozrabiania używać czystej wody oraz wiadra wykonanego z tworzywa sztucznego.

Suchą mieszankę należy rozrabiać poprzez powolne wsypywanie jej do wody, w proporcjach ok. 1,0 kg proszku na 0,40 l wody. Całość należy wymieszać spiralnym mieszadłem wolnoobrotowym do uzyskania jednorodnej konsystencji. Konsystencja przygotowanej masy zależy od jej przeznaczenia. Przed nakładaniem odczekać ok. 5 minut od momentu urobienia, a następnie ponownie wymieszać. Tak przygotowaną masę należy użyć w ciągu maksymalnie 60 minut nakładając na podłoże za pomocą gładkiej metalowej pacy lub szpachelki. Po wyschnięciu, ewentualne nierówności usunąć drobną siatką ścierną. Aplikacja w temperaturze otoczenia i podłoża od +5°C do +25°C.



Narzędzia

Gips szpachlowy nanosić na podłoże przy pomocy pacy lub szpachelki.

Transport i składowanie

Transportować oraz przechowywać na drewnianych paletach, w oryginalnym nieuszkodzonym opakowaniu oraz w suchych warunkach. Produkt należy chronić przed wilgocią. Przy spełnionych warunkach produkt ma okres przydatności 9 miesięcy od daty produkcji.

Dane techniczne

Zastosowanie	wewnątrz obiektów budowlanych
Reakcja na ogień	klasa A2, s1-d0
Przyczepność do płyty g-k	> 0,25 MPa
Wytrzymałość na zginanie	> 100 N
Czas obróbki	ok. 60 minut
Czas wiązania	nie wcześniej niż 60 minut, nie później niż 180 minut
Przybliżone zużycie	ok. 0,30 kg/m ² – spoinowanie połączeń płyt g-k
Maksymalna grubość jednej warstwy	do 3,0 mm
Proporcje mieszanki	0,40 l wody na 1 kg produktu
Temperatura stosowania	temperatura podłoża i otoczenia od +5°C do +25°C
Kolor po wyschnięciu	biały
Dostępne opakowanie	worek: 25 kg
Okres przydatności od daty produkcji	9 miesięcy

Atesty i certyfikaty

Wymagania normy	PN-EN 13963
Dekl. Właściwości Użytkowych	✓
Atest Higieniczny PZH	✓
Karta charakterystyki	✓

Należy bezwzględnie przestrzegać zaleceń producenta gipsu szpachlowego SINIAT.

Producent nie ponosi odpowiedzialności za skutki powstałe w wyniku użycia wyrobu niezgodnie z powyższymi zaleceniami oraz zasadami sztuki budowlanej.

SINIAT Sp. z o.o.
ul. Przecławaska 8
03-879 Warszawa
Info Nida: 801 11 44 77
www.siniat.pl



Obiekt referencyjny Siniat – Hotel Mikołajki